

红褐色。后翅赭褐色。

雄性外生殖器：爪形突狭长，近中央稍膨大，结节形，端部分叶呈盆形，其上具毛；颚形突细长，末端具小钩；背兜大；抱器瓣狭长，边缘近似平行，基部有1具毛小瘤，抱器背内褶，中部有1枚指状突起，近端部内褶较长，呈三角形，近基部内褶脊形光滑；阳茎约与抱器瓣同长，基部较细，中部较粗，端部形成2条很长的粗刺突；阳茎端基环发达，端缘弧形；囊形突很短。

观察标本：云南潞西 1 ♂，1980.V. 22。

分布：云南（潞西、云龙）；印度、不丹、尼泊尔。

说明：我们的标本的第8腹板形状与尼泊尔的标本不同，云南标本的第8腹板端缘波状，而尼泊尔标本的第8腹板端缘中部呈方形凹入。也许云南的标本代表另一亚种。

(426) 耳异齿舟蛾 *Hexafrenum otium* Schintlmeister et Fang, 2001 (图 441)

Hexafrenum otium Schintlmeister et Fang, 2001, *Neue Ent. Nachr.* 50: 92.

♂翅展 44 mm。触角双栉齿状。额灰白色。前翅底色紫褐色，基部有1条白色纵

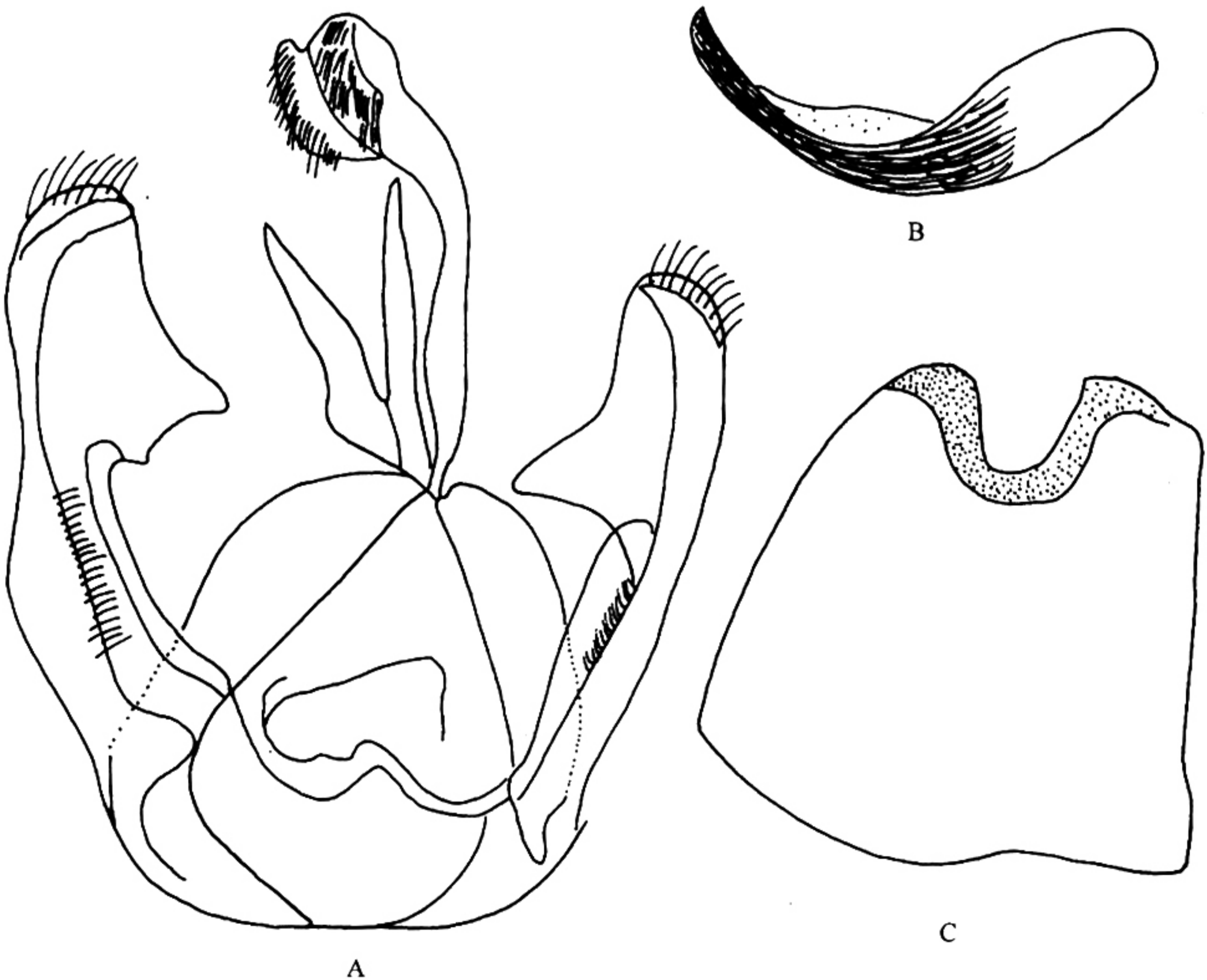


图 441 耳异齿舟蛾 *Hexafrenum otium* Schintlmeister et Fang

A. 雄性外生殖器；B. 阳茎；C. 第8腹板

纹，翅顶有数条白色条纹；内缘中部有一些淡黑色的斑点；内线不清晰；外线锯齿状，衬浅色边；横脉纹围有浅褐色的边框。后翅灰褐色。

雄性外生殖器：第8腹板窄，端缘中部“U”形深凹，凹边增厚；爪形突狭长，端部分叶呈岔形，其上具毛；颚形突细长，末端具小钩；背兜大；抱器瓣狭长，边缘近似平行，基部有1具毛小瘤，抱器背内褶，近端部内褶较大，呈宽三角形，近基部内褶脊形光滑；阳茎约与抱器瓣同长，基部较细，中部较粗，末端尖喙形，在喙形突的背面中央有1枚小齿突；阳茎端基环发达，端缘弧形；囊形突很短。

观察标本：陕西佛坪自然保护区 1400 m, 1 ♂, 1999. IV. 1~5 (正模存 Schintlmeister 处)。

分布：陕西 (佛坪)。

(427) 海南异齿舟蛾 *Hexafrenum hainanensis* Wu et Fang, 2004 (图 442, 图版 VII: 32)

Hexafrenum hainanensis Wu et Fang, 2004, *Oriental Insects* 38.

翅展 45~50 mm。下唇须、额和触角基部毛簇暗红褐色；头顶和颈板黄白色，颈板后缘黑褐色。胸部背面和翅基片暗红褐色与黄白色混杂。腹部背面暗红褐色。前翅暗红褐色，基部有1白点；顶角斑狭长，从翅顶到前缘端部 1/3，黄白色，其内脉间具暗褐色纵纹；中室下从基部到外缘近中央的整个后缘区稍带黄白色，其中在内线内侧嵌有1个黑褐色斑；横脉到外缘暗红褐色似呈1条宽纵带；内、外线不清晰暗褐色，内线双股波浪形，中央断裂，外线锯齿形，后半段较可见；横脉纹暗红褐色，围有黄白色的边框。后翅浅红褐色。

雄性外生殖器：第8腹板端缘中部双峰状突出；爪形突狭长，近中央稍膨大，结节形，端部分叶呈岔形，其上具毛；颚形突细长，末端具小钩；背兜大；抱器瓣狭长，边缘近似平行，基部有1具毛小瘤，抱器背内褶，近端部内褶较长，呈宽长方形，近基部内褶脊形光滑；阳茎约与抱器瓣同长，基部较细，中部较粗，末端背缘和腹缘各有1枚长刺突；阳茎端基环发达，端缘弧形；囊形突很短。

雌性外生殖器：后表皮突比前表皮突长 1/3；第8腹板后缘弧形拱；前阴片梯形；囊导管短宽；囊体大；囊突很窄，弓形。

观察标本：海南尖峰岭 1 ♂, 1982. VII. 12, 梁承丰, 海南尖峰岭, 1 ♀, 1981. XI. 4, 刘元福采 (正模与副模)。

分布：海南 (尖峰岭)。

本种与鸟异齿舟蛾 *H. avis* Schintlmeister et Fang 相似，但前翅底色偏红褐色，花纹暗红褐色 (后者偏褐色，花纹黑褐色)。雄性外生殖器第8腹板端缘的1对突起相互靠近 (后者相互远离)，颚形突长 (后者短)。